

This dresser is not to be used for children over 12 months old or 9Kg, whichever comes first.

WARNING! Do not leave the child unattended.

All assembly fittings should be tightened properly. Screws and bolts should not be loose because a child can squeeze parts of the body, or clothing (e.g. strings, necklaces, ribbons for babies dummies etc.) could get caught. There would be a danger of strangulation.

Be aware of the risk of open fire and other sources of strong heat, such as electric bar fires, gas fires, etc. in the near vicinity of the dresser.

An older child climbing on the dresser while a child is on the changing surface is extremely dangerous and must be discouraged.

The dresser must be used on a level and stable surface.

Keep away from trailing cords, drapes or flexes, and away from electric sockets.

Never move the dresser with the child on it.

If any part is missing or broken, do not use the dresser until the correct spare part has been obtained from Mothercare.

Your dresser can be cleaned by wiping with a damp cloth. Do not use abrasives, bleach, alcohol or ammonia based household polishes.

Este cambiador no es para niños de más de 12 meses de edad o de más de 9Kg de peso..

¡AVISO! No deje nunca a su niño sin supervisión en la superficie del cambiador.

Es preciso que todos los accesorios de montaje sean bien apretados. Con tornillos y pernos que se han aflojado, pueda presionar el niño, partes del cuerpo, también ropa (p.ej. cuerdas, collares, cintas para chupetes) puedan engancharse.

Es preciso disuadir el subir en el cambiador por un niño más grande mientras que un niño esté en la superficie, porque es tan peligroso.

Es preciso utilizar el Cambiador sobre una superficie plana y estable.

Las fuentes de calor fuerte, p.ej chimeneas, estufas a gas o eléctricas en las proximidades del Cambiador pueden ser peligrosas si se colocan cerca del Cambiador.

Manténgalo alejado de cordones y cables eléctricos sueltos, cortinas y enchufes.

No mueva nunca el Cambiador mientras esté el niño en ello.

No utilice el cambiador con cualquiera pieza rota o perdida, ni hasta que ha podido sustituirla con la pieza correcta de Mothercare.

Puede limpiar su cambiador con un paño húmedo y secarla con un paño suave seco.

Nunca la limpie con limpiadores abrasivos ni a base de amoníaco, lejía o alcohol.

If you have a problem with this product or require replacement parts, please contact your nearest Mothercare store or telephone the Mothercare customer care line on 08453 30 40 30.

Alternatively write to: Customer Care, Mothercare, Cherry Tree Road, Watford, Herts. WD24 6SH

www.mothercare.com

Si surgiera algún problema con este producto o si necesita piezas de recambio, sírvase ponerse en contacto con el almacén Mothercare más próximo o llamar a la línea de Atención al Cliente de Mothercare número (+44) 1923 210 210

También puede escribir a: Customer Care, Mothercare, Cherry Tree Rd, Watford, Herts. WD24 6SH, Inglaterra

www.mothercare.com



suffolk dresser

cambiador suffolk

user guide

guía para el usuario

Important. Keep for future reference - Read carefully

Importante. Retenga para referencia futura - lea cuidadosamente

1 important notes • notas importantes

Please take a few minutes to read this user guide.

Lay the parts out on the floor and compare to the parts checklist which follows. Do not discard any packaging until you are sure that you have all the parts.

A Mothercare changing mat is recommended for use with this dresser chest, with maximum dimensions of 82cm x 48cm. Place the mat evenly between the sides and against the rear barrier.

This furniture is provided with an anti-topple device for securing to a wall. Failure to use this could result in the furniture toppling onto the child.

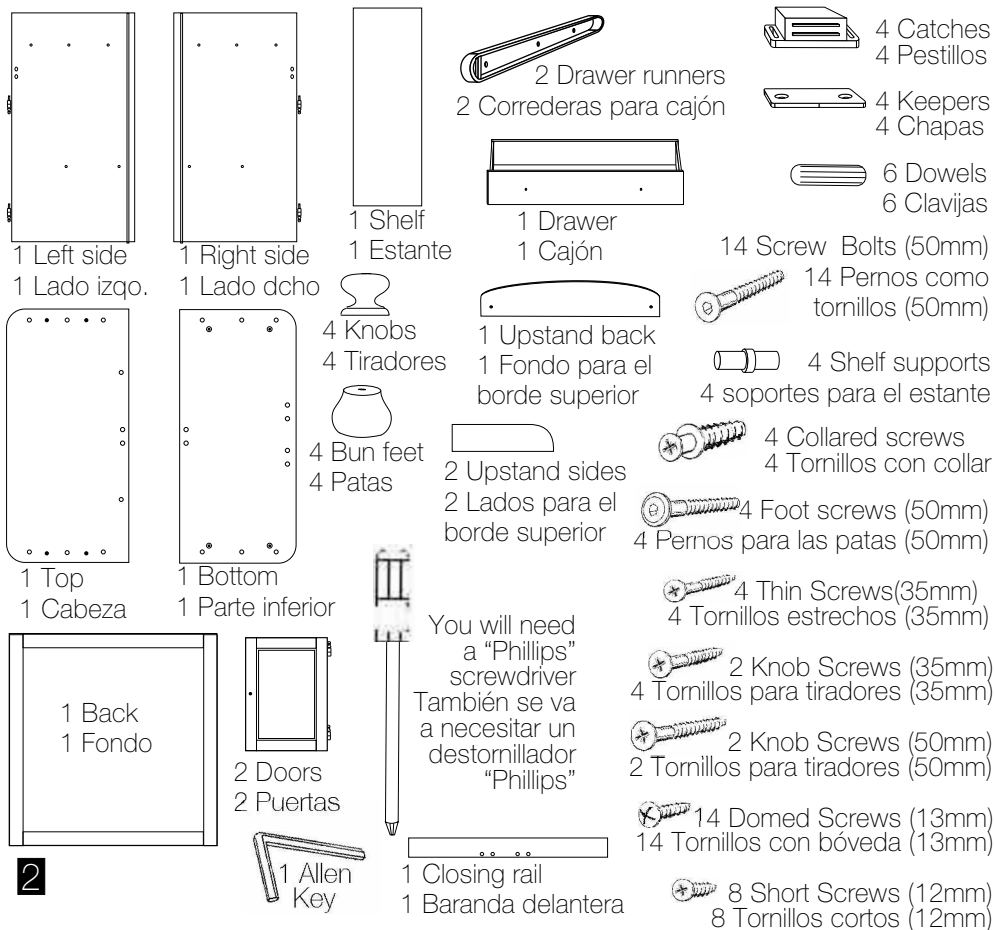
Por favor, tómese unos minutos en leer esta guía de usuario.

Desembale cuidadosamente su producto en el suelo y familiarícese con las piezas, comparándolas con el catálogo de piezas que sigue. No tire el embalaje hasta que esté seguro de que tiene todas las piezas.

Se recomienda utilizar un cojín cambiador Mothercare de tamaño máximo 82cm x 48cm, puesto equitativamente entre los lados para el borde superior y junto a la baranda trasera.

Está proveído un aparato anti-volcar con este mueble para asegurarlo a un muro. El dejar de utilizarlo puede resultar en el mueble caéndose en el niño.

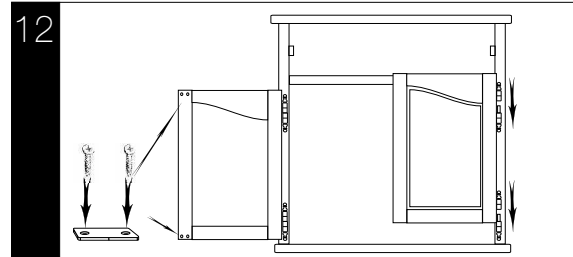
2 parts checklist • catálogo de piezas



3 assembly • montaje

attach the doors and catch keepers

monte las puertas y chapas

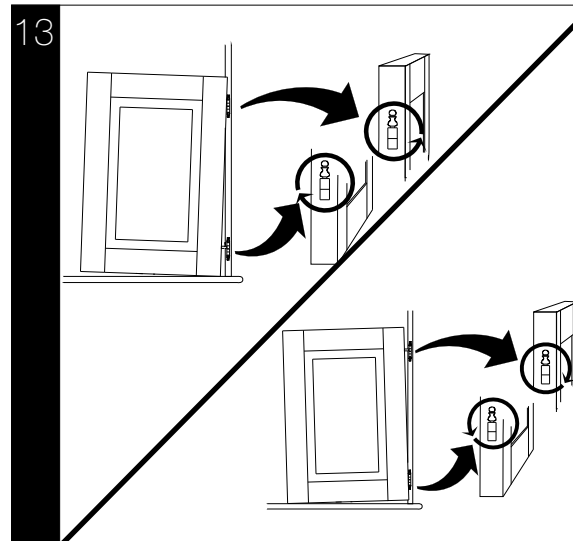


Lower the doors onto the hinges, making sure, for each door, that both hinges engage at once. Use the 12mm screws to attach the keepers to the doors.

Baje las puertas sobre los goznes, asegurándose de que ambos se engranen al mismo tiempo para cada puerta. Utilice los tornillos de 12mm para fijar las chapas a las puertas.

adjusting the doors

para afinar las puertas

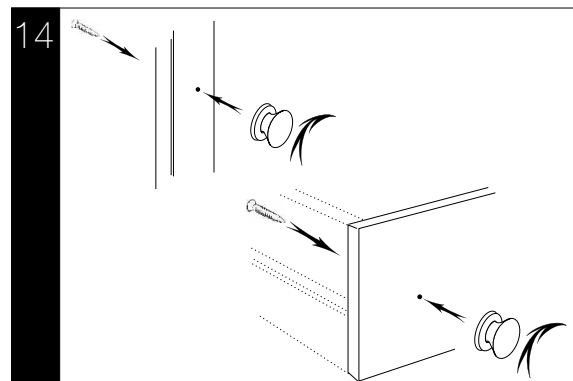


CHECK THAT THE FURNITURE IS ON A LEVEL SURFACE. This diagram shows the most common reason for adjustment: if the top of the door is either too high or too low in the centre. Take off the door and, if too high unscrew its top hinge 1 complete turn; screw in its bottom hinge 1 turn. If the door is too low in the centre tighten its top hinge and loosen its bottom.

ASEGÚRESE DE QUE EL MUEBLE ESTÉ EN UN SUPERFICIE PLANO. El diseño pinta la situación más frecuente donde necesítese el afinar de los goznes: la parte superior de la puerta está demasiado alto o bajo en el centro. Desmonte la puerta y, si alto, destornille el gozne superior una vuelta entera y apriete su gozne inferior una vuelta. Cuando bajo apriete su superior y destornille el inferior.

fit the knobs

monte los tiradores



Use the 2 short knob screws (35mm) to attach the knobs to the doors. Use the long knob screws (50mm) to attach the knobs to the drawers. Do not over tighten.

Fije los tiradores a las puertas con los dos tornillos para tiradores cortos (35mm). Fije los tiradores a las puertas con los tornillos para tiradores largos (50mm). No apriete de sobra.

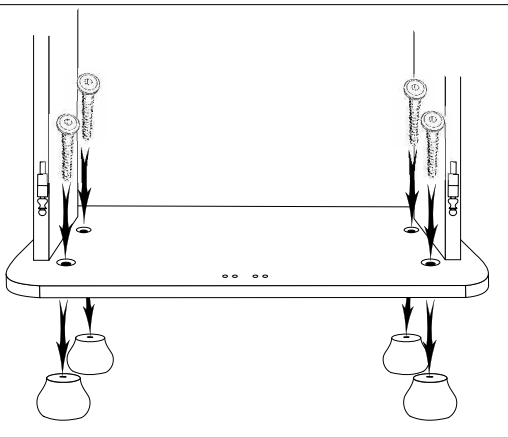
3

assembly • montaje

attach the bun feet

asegure las patas

3



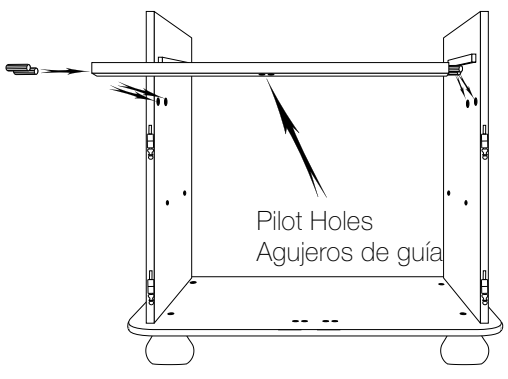
Using the 4 foot bolts, attach the feet as shown. You will need the Allen key.

Utilizando los 4 pernos para las patas, asegure las patas tal como se indica. Se va a necesitar la llave Allen.

fit the closing rail

monte la baranda delantera

4



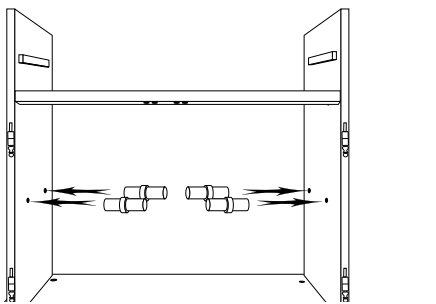
Insert the 4 dowels into the ends of the closing rail, and very gently pushing the sides apart, locate the ends in the pairs of holes on either side, at the front of the dresser. The small (pilot) holes in the centre of the rail must face down.

Introduzca los 4 clavijas en los extremos de la baranda delantera, y separando cuidadosamente los lados, introduzca los extremos en los pares de agujeros encontrados en cada lado del cambiador. Los pequeños agujeros (de guía) al centro de la baranda deben estar abajo.

insert the shelf supports

introduzca los soportes para el estante

5



Insert the 4 shelf supports in the holes found on either side of the lower part of the dresser.

Introduzca los 4 soportes para el estante en los agujeros encontrados en cada lado del interior bajo del cambiador.

4

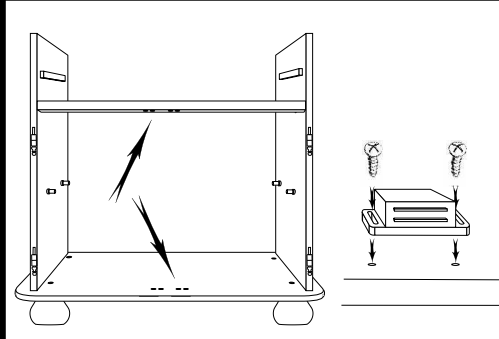
3

assembly • montaje

attach the catches

monte los pestillos

6



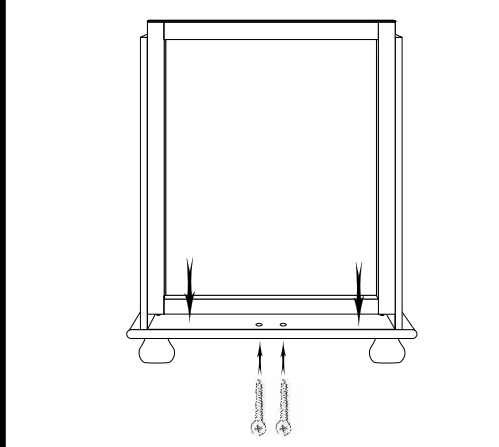
Use the domed screws to attach the catches to the top and bottom in the positions shown.

Utilice los tornillos con bóveda para fijar los pestillos a la cabeza y la parte inferior tal como se indica.

insert the back

introduzca el fondo

7



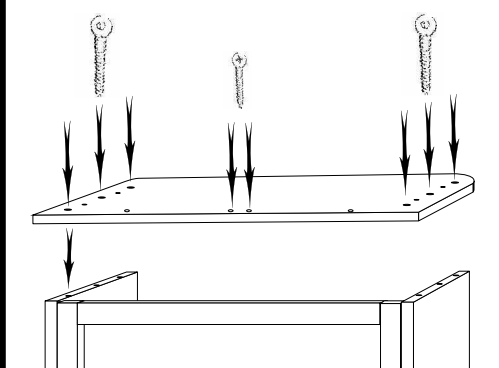
With the wooden frame to the rear, slide the back into the grooves in the sides as far as the bottom. Use 2 thin screws to screw through the holes in the rear of the base, up into the back.

La estructura de madera hacia atrás, deslice el fondo por las ranuras de los lados hasta la parte inferior. Utilizando 2 tornillos estrechos por los agujeros en la parte trasera de la parte inferior, apriete hasta el entrepaño.

attach the top

monte la cabeza

8



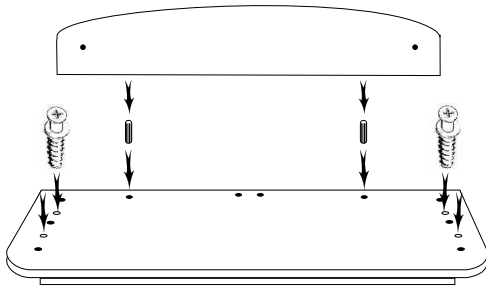
Use 6 screw bolts to attach the top to the sides. Only use the top's larger through holes. Use the remaining 2 narrow screws through the 2 holes at the rear centre of the top and into the back's frame.

Use 6 pernos como tornillos para fijar la cabeza a los lados. Sólo utilice los agujeros más grande y abiertos. Con los 2 tornillos estrechos que restan, fije la cabeza al fondo por los dos agujeros traseros y centrales.

5

attach the upstand -1

9



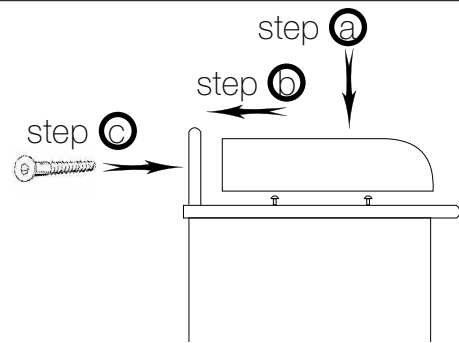
asegure el borde superior - 1

Screw the 4 collared screws into the unused holes near the sides on the upper surface of the top. Do not over tighten. Insert the 2 dowels into the 2 holes on the bottom edge of the upstand back and insert into the 2 unused holes near the top's back edge.

Apriete los 4 tornillos con collar en los agujeros vacíos cerca de los lados en la superficie superior de la cabeza. No apriete de sobra. Introduzca las 2 clavijas en los agujeros en el borde inferior de la parte trasera del borde superior y júntelo a la cabeza por los dos agujeros vacíos al fondo.

attach the upstand -2

10



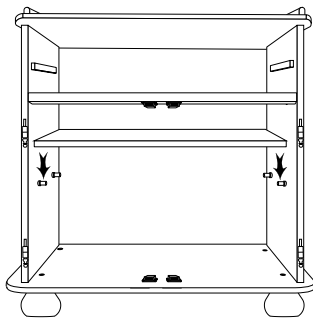
asegure el borde superior - 2

a) Engage the metal keyhole plates on the lower edge of the upstand sides with the collared screws inserted previously. b) Press down and slide towards the upstand back. c) Secure with 2 screw bolts through the holes in the upstand back

a) Engrane las bocallaves de hierro en el borde inferior de los lados para el borde superior con los pernos con collar apretados previamente. b) Deslice hacia el fondo. c) Asegure con 2 pernos como tornillos introducidos en los agujeros en la parte trasera del borde superior.

the shelf

11



el estante

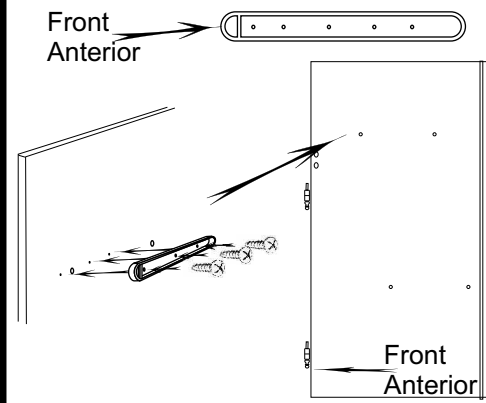
Place the shelf on the shelf supports and push to the back.

Pon el estante sobre los soportes y pulse hacia atrás.

attach the drawer runners

asegure las correderas

1



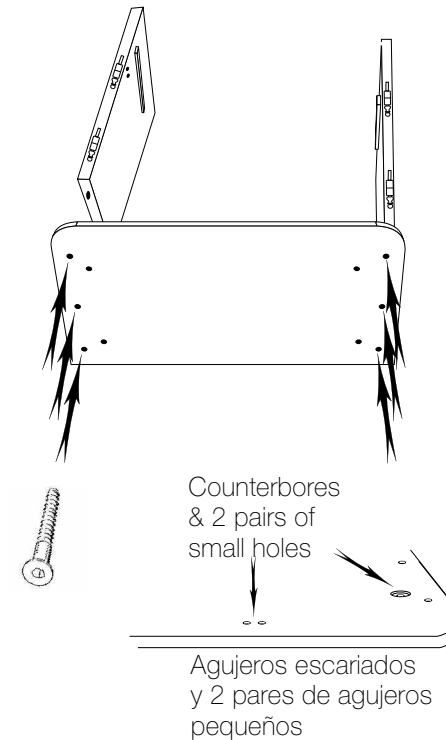
Use 6 domed 13mm screws to attach the drawer runners to the sides as shown. There are pilot holes to help position the runners. The diagram (left) will help you with orientation of the runners.

Asegure las correderas de cajón a los lados, tal como en el diseño, utilizando 6 tornillos con bóveda. Hay agujeros para guiar la posición de las correderas. El diseño (izqda) le ayudará en orientar las correderas.

attach the bottom to the sides

asegure la parte inferior a los lados

2



Attach the bottom to the sides using 6 screw bolts. The upper face of the bottom is recognizable by the counterbores and 2 pairs of holes near the front edge. (See diagram).

Asegure la parte inferior a los lados utilizando 6 pernos como tornillos. Se identifica la superficie superior de la parte inferior por los agujeros escariados y dos pares de agujeros pequeños cerca de su borde delantero. (Véase el diseño).