

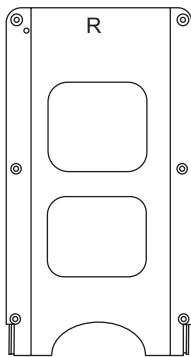
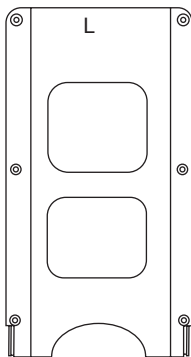
COSATTO

EASI PEASI CHANGING STATION

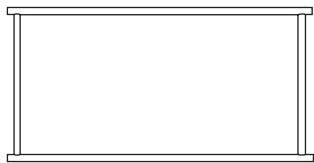
English, Español, Deutsch, Français, Italiano



1



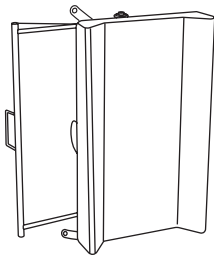
3
x2



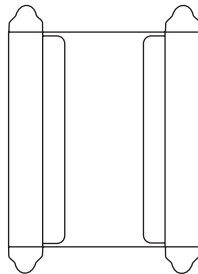
1

2

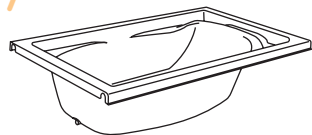
4



5

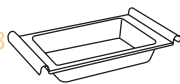


7



8

x3



9

x2



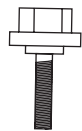
10

x4

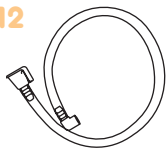


11

x12



12



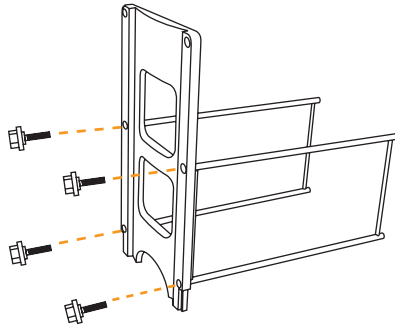
13



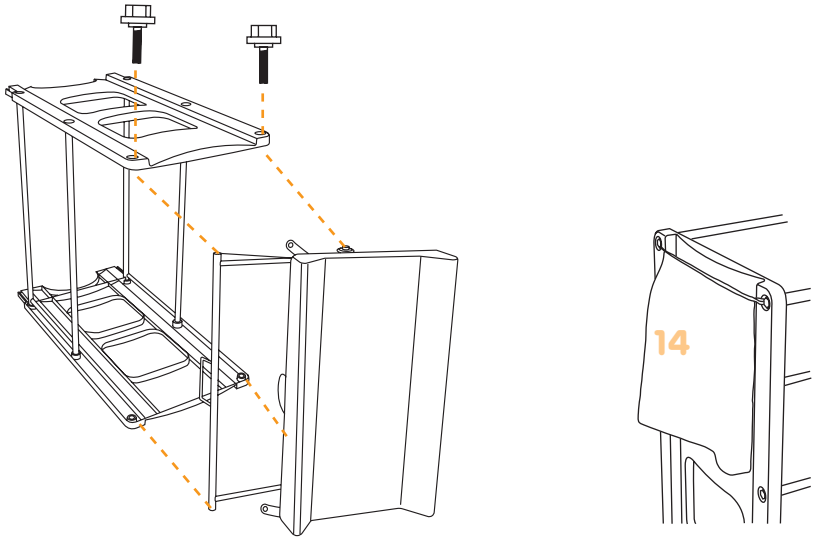
14



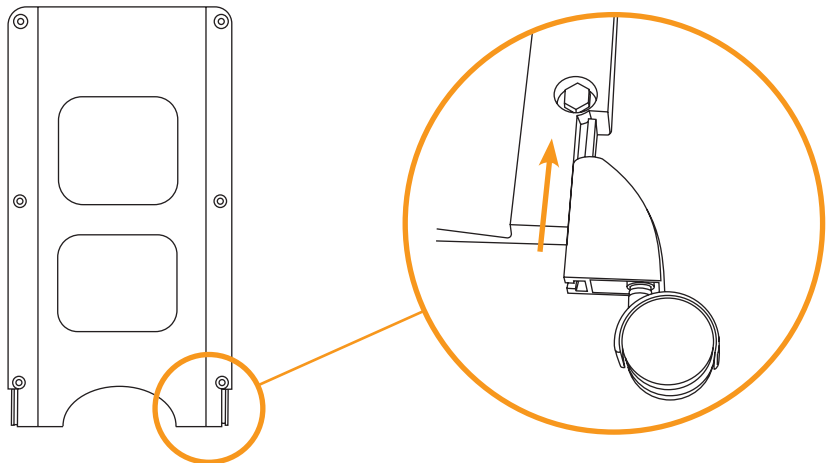
2



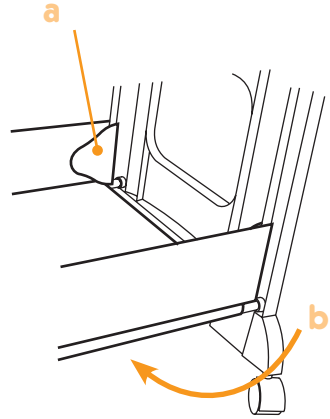
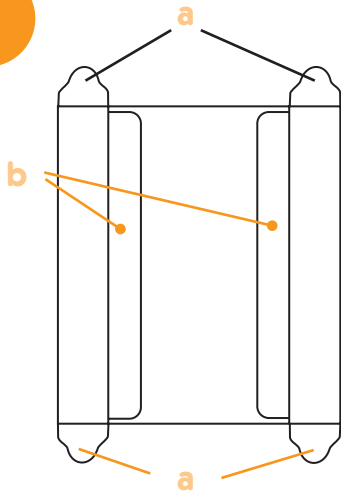
3



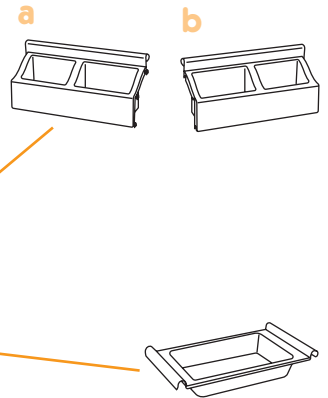
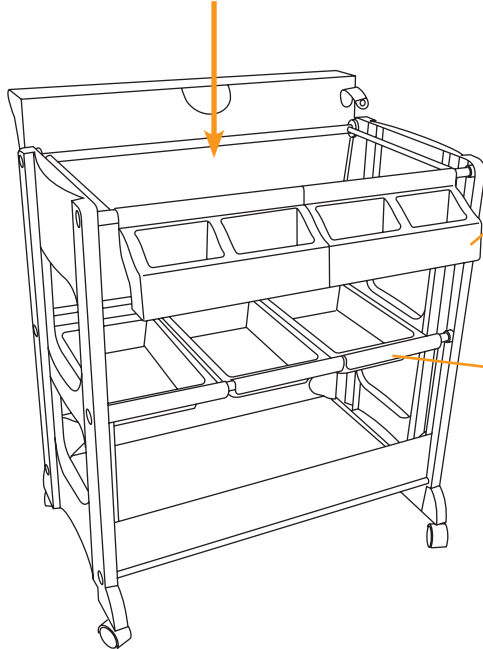
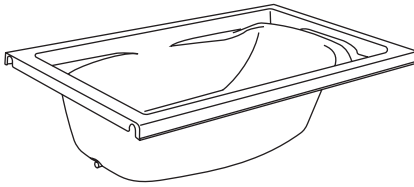
4



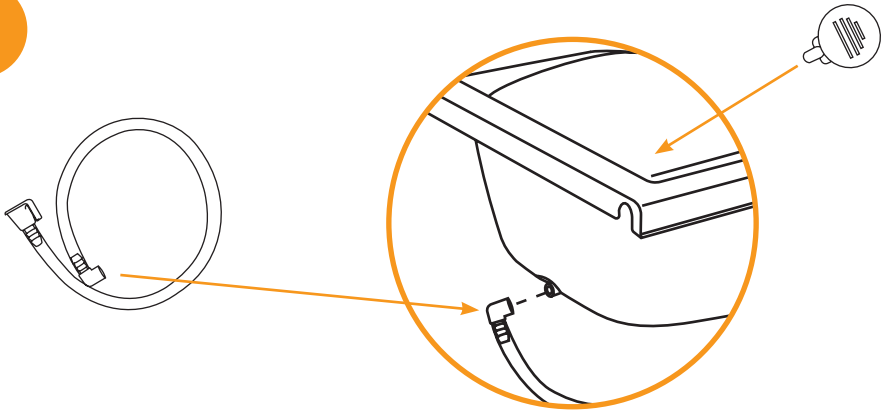
5



6



7



8





IMPORTANT RETAIN FOR FUTURE REFERENCE & READ CARE FULLY

user guide

Thank you for choosing a Cosatto product. Please take a little time to read the important safety notes detailed below. This will ensure many years of happy, safe use.

safety: take note

- WARNING "Do not leave the child unattended".
- Keep this product away from fire and direct heat sources.
- Regularly check the screw fittings for tightness and security.
- Do not use the changing station if any parts seem to be broken or missing.
- Screws shall not be loose because a child can squeeze parts of the body, or clothing (e.g. strings, necklaces, ribbons for babies, dummies, etc.) could get caught. There would be a danger of strangulation.
- Do not move the changing station when using as a baby changer.
- Do not use the changing station for a manner it was not designed for.
- Only use spares approved by Cosatto.
- Assemble the dresser once. It is not designed to be taken apart and re-assembled.
- When lockable castor/wheels are fitted, they shall be locked when the changing unit is in use.
- The weight of the child should not exceed 14kgs.

care and maintenance

- The changing station may be lightly dusted and can be cleaned with a household spray polish.
- The surface of the shelves should be wiped over using a damp cloth.
- Never clean with abrasive, ammonia based, bleach or spirit type cleaner.

1 list of parts

1. Left panel 2. Right panel 3. Side frames 4. Padded top 5. Base shelf 6. Bath tub 7. Pan trays 8. Utility holders 9. Wheels 10. Bolts 11. Drainage pipe 12. Plug 13. Tool 14. Mesh bag (not shown)

2 assembling the changing station

- a** Unpack the changing unit carefully and unwrap each part taking care not to lose the plastic bag of small items. Check the contents against the list of parts.

Attach the two side frames (3) to the left side panel (1) by inserting bolts (10) through the holes in the side panel and tightening into the threaded ends of the side frames using the supplied tool (13).

Attach the right hand side panel (2) in the same fashion.

- b** Turn the changing unit on its side as shown above and attach the padded top (4), insert two bolts into the tubing of the frame of the padded top, before fully tightening the bolts slip the elastic loops of the mesh bag (14) over the bolt heads then tighten.

Carefully turn the changing unit over and secure the opposite side with two more bolts.

- c** Attach the wheels (9) to all four corners of the changing unit, pushing the wheels firmly into place along the slots provided.

NOTE: Ensure the wheels are locked when using the changing unit.

- d** Attach the base shelf (5) by placing the shelf in position then securing with flaps (A) wrapped around the uprights of the two side frames (3) and with flaps (B) wrapped around and under the bottom of the frames.

- e** Attach the utility holders (8) by hooking them over the front of the support frame for the padded top (4).

Attach the pan trays (7) by hooking each tray over the tops of the two side frames (3) as shown above.

Finally the bath (6) can be placed in the top of the changing unit.

3 using the bath

- a** The changing unit's bath tub comes complete with a handy drainage hose (11) which can be attached to the outlet on the underside of the bath.

Before placing water in the bath ensure the plug (12) is firmly located in the plug hole on the inside of the bath.

NOTE: when using the bath, care should be taken that the water is of a suitably safe temperature before placing the child in. Do not use the bath without the frame.

- b** The changing station is now complete, please read the user guide notes to maintain the unit to its highest standard.

replacement parts

The replacement parts listed below are available for your product. In the event that you require any of these parts, please contact your local store or contact us at www.spares@supercover.co.uk

Side frames
Padded top
Pan trays
Utility holders
Fixing pack
Plug



IMPORTANT

À CONSERVER POUR UNE CONSULTATION ULTÉRIEURE ET À LIRE ATTENTIVEMENT

guide de l'utilisateur

Nous vous remercions d'avoir choisi un produit Cosatto. Veuillez prendre le temps de lire les consignes de sécurité importantes ci-dessous. Cela vous garantira de nombreuses années d'utilisation facile et en toute sécurité.

sécurité : veuillez prendre note

- ATTENTION : « Ne laissez pas l'enfant sans surveillance »
- Conservez ce produit loin du feu ou de sources de chaleur directes.
- Contrôlez régulièrement les fixations à vis pour vérifier qu'elles sont sûres et bien serrées.
- N'utilisez pas ce meuble à langer si certaines pièces sont cassées ou manquantes.
- Les vis ne doivent pas être desserrées car un enfant pourrait s'écraser une partie du corps ou y coincer ses vêtements (par exemple ficelles, lacets, rubans de bébés, tétines, etc.). Cela pourrait présenter un danger de strangulation.
- Ne déplacez pas le meuble à langer lorsque vous changez un bébé.
- N'utilisez pas le meuble à langer d'une manière pour laquelle il n'a pas été conçu.
- N'utilisez que les pièces homologuées par Cosatto.
- Montez le meuble une seule fois. Il n'a pas été conçu pour être démonté et remonté.
- Lorsque les roulettes/roues verrouillables sont installées, elles doivent être bloquées quand vous changez un bébé.
- L'enfant ne doit pas peser plus de 14 kg.

précaution et entretien

- Le meuble à langer peut être épousseté doucement et nettoyé avec une cire en aérosol.
- La surface des étagères doit être nettoyée avec un chiffon humide.
- Ne nettoyez jamais avec un abrasif, un produit à base d'ammoniac, de l'eau de javel ou un nettoyant à base d'alcool.

1 liste des pièces

1. Panneau de gauche 2. Panneau de droite 3. Cadres latéraux 4. Partie supérieure rembourrée
5. Étagère inférieure 6. Baignoire 7. Plateaux 8. Porte-accessoires 9. Roues 10. Boulons
11. Tuyau de drainage 12. Bouchon 13. Outil 14. Sac en filet (non illustré)

2 montage du meuble à langer

- a** Retirez soigneusement le meuble à langer de l’emballage et déballez chaque pièce en veillant à ne pas perdre le sac en plastique contenant les petits éléments.
Vérifiez le contenu par rapport à la liste des pièces.

Fixez les deux cadres latéraux (3) au panneau latéral de gauche (1) en insérant les boulons (10) à travers les orifices du panneau latéral et en les vissant dans les extrémités filetées des cadres latéraux à l’aide de l’outil fourni (13).

Fixez le panneau latéral de droite (2) de la même façon.

- b** Tournez le meuble à langer sur son côté comme indiqué et fixez la partie supérieure rembourrée (4), insérez deux boulons dans le tube du cadre de la partie supérieure rembourrée, glissez les poignées élastiques du sac en filet (14) par dessus la tête des boulons avant de les serrer complètement, puis vissez-les.

Retournez le meuble à langer avec précaution et fixez le côté opposé avec deux autres boulons.

- c** Fixez les roues (9) aux quatre coins du meuble à langer en les poussant fermement à leur place le long des emplacements prévus.

REMARQUE : Assurez-vous que les roues sont bloquées lorsque vous changez un bébé.

- d** Fixez l’étagère inférieure (5) en la plaçant dans la bonne position puis en la fixant avec des charnières (A) placées autour des montants des deux cadres latéraux (3) et des charnières (B) placées autour et sous le bas des cadres.

- e** Fixez les porte-accessoires (8) en les accrochant sur l’avant du cadre supportant la partie supérieure rembourrée (4).

Fixez les plateaux (7) en accrochant chacun d’entre eux au dessus des deux cadres latéraux (3) comme indiqué.

Enfin, vous pouvez placer la baignoire (6) au sommet du meuble à langer.

3 utilisation de la baignoire

- a** La baignoire du meuble à langer est équipée d’un tuyau de drainage pratique (11) pouvant être raccordé à la sortie d’eau au dessous de la baignoire.

Avant de mettre de l’eau dans la baignoire, assurez-vous que le bouchon (12) est bien placé dans la bonde à l’intérieur de la baignoire.

REMARQUE : Lorsque vous utilisez la baignoire, veillez à ce que l’eau soit à la bonne température avant d’y mettre l’enfant. Ne pas utiliser la baignoire sans le cadre.

- b** Le meuble à langer est désormais monté, veuillez lire les notes du guide de l’utilisateur pour maintenir le meuble dans les meilleures conditions.

pièces de rechange

Les pièces de rechange énumérées ci-dessous sont disponibles pour votre produit. Si jamais vous souhaitez l'une de ces pièces, veuillez contacter un magasin près de chez vous ou contactez-nous sur www.spares@supercover.co.uk

Cadres latéraux

Partie supérieure rembourrée

Plateaux

Porte-accessoires

Paquet de fixations

Bouchon



WICHTIGER HINWEIS ZUM NACHSCHLAGEN AUFBEWAHREN UND SORGFÄLTIG DURCHLESEN

benutzerhandbuch

Vielen Dank, dass Sie sich für ein Produkt von Cosatto entschieden haben. Bitte nehmen Sie sich ein wenig Zeit, die untenstehenden wichtigen Sicherheitshinweise zu lesen. So werden Sie viele Jahre Freude an Ihrem Kinderwagen haben.

sicherheit: hinweise

- ACHTUNG „Lassen Sie Ihr Kind niemals unbeaufsichtigt“.
- Halten Sie dieses Produkt von Feuer und direkten Wärmequellen fern.
- Überprüfen Sie die Schrauben regelmäßig auf ihren festen und sicheren Sitz.
- Verwenden Sie die Wickelstation nicht, wenn eines ihrer Teile beschädigt ist oder fehlt.
- Es sollten keine Schrauben locker sein, da ein Körperteil des Kindes eingeklemmt werden oder Kleidungsstücke (z. B. Bänder, Halsketten, Schnullerketten) daran hängen bleiben könnten. Es könnte Erstickengefahr bestehen.
- Stellen Sie die Wickelstation nicht um, während sich das Baby darauf befindet.
- Verwenden Sie die Wickelstation nur für die angegebenen Zwecke.
- Verwenden Sie nur von Cosatto genehmigten Ersatzteile.
- Bauen Sie den Ankleider nur einmal zusammen. Er ist nicht darauf ausgelegt, zerlegt und wieder zusammengebaut zu werden.
- Wenn feststellbare Rollen/Räder daran angebracht wurden, sind diese während des Gebrauchs der Wickelstation festzustellen.
- Das Gewicht des Kindes darf 14 kg nicht überschreiten.

pflege & wartung

- Die Wickelstation könnte etwas verstaubt sein. Dies kann mit einem Haushaltsspray gereinigt werden.
- Die Flächen sollten mit einem feuchten Tuch sauber gewischt werden.
- Keinesfalls aggressive, ammoniak-, bleiche- oder spiritushaltige Reinigungsmittel verwenden.

1 auflistung der teile

1. Linke Seitenwand 2. Rechte Seitenwand 3. Seitengestelle 4. Gepolsterte Auflage
5. Bodeneinlage 6. Badewanne 7. Schalen 8. Kästchen 9. Räder 10. Schrauben
11. Wasserablaufschlauch 12. Stopfen 13. Werkzeug 14. Netztasche (nicht abgebildet)

2 aufbau der wickelstation

- a** Packen Sie die Wickelstation und jedes ihrer Bestandteile vorsichtig aus. Achten Sie dabei darauf, nicht die Plastiktüte mit Kleinteilen zu verlegen. Überprüfen Sie anhand der Auflistung der Teile, ob alles vorhanden ist.

Bringen Sie die beiden Seitengestelle (3) an der linken Seitenwand (1) an, indem Sie die Schrauben (10) durch die Löcher der Seitenwand stecken und mit dem mitgelieferten Werkzeug (13) in die Einschraubenden der Seitengestelle schrauben.

Gehen Sie zum Anbringen der rechten Seitenwand (2) auf dieselbe Weise vor.

- b** Legen Sie die Wickelstation wie dargestellt auf die Seite und bringen Sie die gepolsterte Auflage (4) an, stecken Sie zwei Schrauben in das Gestellrohr der gepolsterten Auflage, und ziehen Sie, bevor Sie die Schrauben festziehen, die Schlaufen der Netztasche (14) über die Schraubenköpfe.

Stellen Sie die Wickelstation vorsichtig auf und sichern Sie die gegenüberliegende Seite mit zwei weiteren Schrauben.

- c** Bringen Sie die Räder (9) an den vier Ecken der Wickelstation an, indem Sie sie fest in die dafür vorgesehenen Schlitze drücken.

HINWEIS: Vergewissern Sie sich, dass die Räder festgestellt sind, bevor Sie die Wickelstation verwenden.

- d** Legen Sie die Bodeneinlage (5) ein und ziehen Sie die Laschen (A) um die senkrechten Stäbe der beiden Seitengestelle (3) und die Laschen (B) um die waagrechten Stäbe der Gestelle.

- e** Hängen Sie die Kästchen (8) am vorderen Rohr der gepolsterten Auflage (4) ein. Hängen Sie die Schalen (7) an der Oberseite der beiden Seitengestelle (3) ein wie dargestellt. Schließlich kann die Badewanne (6) oben auf der Wickelstation eingesetzt werden.

3 handhabung der badewanne

- a** Die Badewanne der Wickelstation wird mit einem praktischen Ablaufschlauch (11) geliefert, der am Abfluss an der Unterseite der Badewanne befestigt wird. Vergewissern Sie sich, dass der Stopfen (12) fest im Stopfenloch im Inneren der Badewanne sitzt, bevor Sie Wasser einlassen.

HINWEIS: Achten Sie auf eine optimale Wassertemperatur, bevor Sie das Kind in die Badewanne setzen. Benutzen Sie die Badewanne ohne den Rahmen nicht.

- b** Die Wickelstation ist nun fertig aufgebaut, lesen Sie bitte die Hinweise im Benutzerhandbuch, damit die Station sich stets im bestmöglichen Zustand befindet.

ersatzteile

Die untenstehenden Ersatzteile sind für Ihr Produkt erhältlich. Falls Sie etwas davon benötigen sollten, wenden Sie sich bitte an Ihren Händler vor Ort oder an uns unter www.spares@supercover.co.uk

Seitengestelle
Gepolsterte Auflage
Schalen
Kästchen
Satz bestandteile
Stopfen



IMPORTANTE CONSERVARE PER RIFERIMENTI FUTURI E LEGGERE ATTENTAMENTE

manuale utente

Grazie per aver scelto un prodotto Cosatto. Ti invitiamo a dedicare qualche minuto alla lettura delle importanti informazioni sulla sicurezza qui sotto. Questo ti assicurerà molti anni di utilizzo felice e sicuro.

sicurezza: da notare

- ATTENZIONE “Non lasciare il bambino incustodito”.
- Tenere il prodotto lontano dal fuoco e da fonti di calore dirette.
- Controllare regolarmente la tenuta e la sicurezza delle viti.
- Non utilizzare il fasciatoio se alcune parti appaiono danneggiate o mancanti.
- Le viti non devono mai essere allentate: il bambino potrebbe schiacciarsi parti del corpo, e parti del vestiario (ad es. lacci, collanine, nastri per ciucciotti, ecc.) potrebbero rimanervi agganciate con il rischio di soffocamento.
- Non spostare il fasciatoio con il bambino.
- Non utilizzare il fasciatoio per scopi diversi da quelli di destinazione.
- Utilizzare solo pezzi di ricambio Cosatto.
- Montare il fasciatoio solo una volta. Non è stato pensato per essere smontato e rimontato più volte.
- Una volta montate, le rotelle/ruote bloccabili, devono essere tenute bloccate mentre il fasciatoio è in uso.
- Il peso del bambino non deve superare i 14kg.

cura e manutenzione

- Il fasciatoio tende ad impolverarsi ma può essere facilmente pulito impiegando uno spray domestico.
- La superficie dei ripiani può essere pulita con un panno umido.
- Non impiegare mai detergenti abrasivi, a base di ammoniaca, di candeggina o di alcool.

1 list of parts

1. Pannello sinistro 2. Pannello destro 3. Cornici laterali 4. Top imbottito 5. Ripiano base 6. Vaschetta 7. Piatti vassoio 8. Portaoggetti 9. Ruote 10. Bulloni 11. Tubo di drenaggio 12. Tappo 13. Utensile 14. Borsa in rete (non mostrata)

2 assembling the changing station

- a** Aprire con cura il fasciatoio e ogni parte facendo attenzione a non perdere il sacchetti di plastica o piccoli oggetti. Confrontare il contenuto con la lista dei componenti.

Fissare le due cornici laterali (3) al pannello laterale sinistro (1) inserendo i bulloni (10) attraverso i fori del pannello laterale e stringendo nelle estremità filettate delle cornici laterali con l'utensile fornito (13).

Montare il pannello laterale destro (2) seguendo la stessa procedura.

- b** Girare il fasciatoio lateralmente come indicato e montare il top imbottito (4). Inserire due bulloni nella tubazione della cornice del top imbottito. Prima di stringere completamente i bulloni far passare gli elastici della borsa in rete (14) oltre la testa dei bulloni poi stringerli.

Girare con attenzione il fasciatoio sottosopra e fissare il lato opposto con altri due bulloni.

- c** Montare le ruote (9) ai quattro lati del fasciatoio, spingendole con forza nelle apposite scanalature.

NOTA: Assicurarsi che le ruote siano bloccate quando si usa il fasciatoio.

- d** Fissare il ripiano di base (5) posizionandolo e arrotolandone i lembi (A) attorno ai montanti delle due cornici laterali (3) e (B) attorno e sotto il fondo delle cornici.

- e** Fissare i portaoggetti (8) agganciandoli sul davanti della cornice di supporto del top imbottito(4). Fissare i piatti vassoio (7) agganciando ogni vassoio le cornici laterali (3) come indicato. Infine la vaschetta (6) può essere posizionata in cima al fasciatoio.

3 uso della vaschetta

- a** La vaschetta del fasciatoio è corredata da un pratico tubo di drenaggio (11) che può essere fissato allo sbocco nella parte inferiore della vaschetta. Prima di riempire d'acqua la vaschetta assicurarsi che il tappo (12) sia bene inserito nel foro apposito all'interno della vaschetta.

NOTA: utilizzando la vaschetta, è necessario prestare attenzione a che la temperatura dell'acqua sia adeguata prima di porre il bambino. Non usare il bagno senza la cornice.

- b** Il fasciatoio ora è completo, leggere le note della guida utente per conservare in buone condizioni l'unità.

parti di ricambio

I pezzi di ricambio disponibili per questo prodotto sono indicati di seguito. In caso di bisogno, contattare il negozio di zona o noi all'indirizzo www.spares@supercover.co.uk

Cornici laterali

Top imbottito

Piatti vassoio

Portaoggetti

pacchetto di riparazione

Tappo

E

IMPORTANTE

CONSERVAR JUNTO A INSTRUCCIONES DE MONTAJE PARA FUTURAS CONSULTAS

guía para el usuario

Gracias por escoger un producto Cosatto.

Lea atentamente las notas de seguridad que se detallan a continuación

De esta manera se garantiza el mantenimiento y buen uso del producto

seguridad: tome nota

- ADVERTENCIA “No deje al niño sin vigilancia”.
- No acerque este producto a estufas o fuentes directas de calor.
- Compruebe regularmente la seguridad y el apriete de los acoplamientos de los tornillos.
- No utilice la estación de cambio si falta alguna pieza o parece estar rota.
- No deberá dejarse suelto ningún tornillo porque podrían quedar atrapadas partes del cuerpo o cualquier prenda de vestir (p.ej. collares, collarines, lacitos de bebés, chupetes, etc.). Esto representaría un peligro de estrangulación.
- No mueva el centro de muda al usarlo como cambiador.
- No utilice el centro de muda para ningún propósito para el que no ha sido diseñado..
- Utilice sólo piezas de repuesto aprobadas por Cosatto.
- Monte el vestidor una vez. No se ha diseñado para ser transportado y montado en otro lugar.
- Cuando se monten ruedecillas sólidas/con rayos, deberán bloquearse al usar el centro de muda.
- El peso del bebé no debería superar los 14 kilos.

cuidado y mantenimiento

- Debe quitarse el polvo ligeramente al centro de muda y puede limpiarse pulverizando un spray pulidor de uso doméstico.
- Debería limpiar la superficie de los estantes con un paño húmedo.
- No utilice limpiadores a base de sustancias abrasivas, amoníaco, lejía o alcohol.

1 lista de las piezas

1. Panel izquierdo 2. Panel derecho 3. Bastidores laterales 4. Parte superior acolchada 5. Bandeja inferior 6. Bañera 7. Bandejas 8. Perchas 9. Ruedas 10. Tornillos 11. Manguera de desagüe 12. Tapón para bañera 13. Herramientas 14. Malla (no mostrada)

2 montaje del centro de muda

- a** Saque el centro de muda cuidadosamente del paquete y desembale cada parte teniendo cuidado de no perder la bolsa de plástico que contiene pequeños objetos. Compruebe los contenidos comparándolos con la lista de piezas.

Acople los dos marcos laterales (3) al panel izquierdo (1) insertando los tornillos (10) a través de los orificios del panel lateral y apretándolos hacia el interior de los extremos roscados de los marcos laterales con la ayuda de la herramienta suministrada (13).

Acople el panel derecho (2) del mismo modo.

- b** Gire el centro de muda sobre un lado como se muestra y acople la parte superior acolchada (4). Inserte dos tornillos en el tubo del marco de la parte superior acolchada. Antes de apretar completamente los tornillos, deslice los lazos elásticos de la malla (14) sobre las cabezas del tornillo y, a continuación, apriete.

Gire hacia el otro costado el centro de muda y asegure el lado contrario con dos tornillos más.

- c** Acople las ruedas (9) a las cuatro esquinas del centro de muda, empujando las ruedas firmemente en su lugar por las ranuras.

NOTA: Asegúrese de que las ruedas quedan bloqueadas al usar el centro de muda.

- d** Acople el estante base (5) colocándolo en posición y, a continuación asegurando las aletas (A) que envuelven las partes superiores de los dos marcos laterales (3) y con las aletas (B) envolviendo y por debajo de la parte inferior de los marcos.

- e** Acople las perchas (8) enganchándolas sobre la parte frontal del marco de soporte para la parte superior acolchada (4).

Acople las bandejas (7) enganchando cada bandeja sobre las partes superiores de los marcos laterales (3) como se ha indicado anteriormente.

Finalmente podrá colocar el baño (6) en la parte superior del centro de muda.

3 uso del baño

- a** El baño del centro de muda viene completo con una útil manguera de vaciado (11) la cual puede acoplarse a la salida que encontrará debajo del baño.

Recuerde, antes de echar agua al baño, que el tapón (12) está bien metido en el orificio del interior del baño.

NOTA: Debería tenerse cuidado, al usar el baño, que el agua está a una temperatura adecuada antes de bañar al niño. No utilice el baño sin el marco.

- b** Con esto, el vestidor está montado. Lea las notas de la guía del usuario para mantener la unidad en condiciones óptimas de uso.

piezas de recambio

Para su producto están disponibles las siguientes piezas de recambio. En el caso de que necesitara alguna de estas piezas, póngase en contacto con su distribuidor local o con nosotros a través de www.spares@supercover.co.uk

Bastidores laterales
Parte superior acolchada
Bandejas
Perchas
El paquete de fijar
Tapón para bañera

FOR UP TO DATE INFORMATION AND MANUALS FOR ALL COSATTO PRODUCTS VISIT:
WWW.COSATTO.COM