

mothercare



cat highchair
user guide

Important. Keep for
future reference.
Read carefully.

cat trona
guia para el usuario

Importante. Retenga para
futura referencia.
Leer atentamente.

1

important notes • notas importantes

Suitable for when your baby starts to eat solid food and can sit unaided (around six to nine months).

Designed and tested to comply with British Standards BS 5799 :1986.

Do not discard any packaging until you have checked the parts against the list below.

Please note this is a natural product and timber may darken with age.

Apta para su bebé cuando empieza comer comida sólida y cuando puede sentarse solo sin ayuda (entre 6 y nueve meses).

Conforme que la seguridad de seguridad British Standards BS 5799 :1986.

No tire ninguna parte del embalaje hasta que haya comprobado la lista de componentes detallada en continuación.

Por favor, tenga en cuenta que como producto natural, la madera quedará más oscura con el tiempo.

2

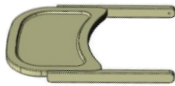
parts check list • catálogo de piezas

(A) 1 highchair



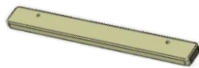
(A) 1 trona

(D) 1 top tray



(D) 1 bandeja superior

(E) 2 feet



(E) 2 Pies

(F) 2 x 40 mm umbrako screw



(F) 2 tornillos umbrakos 40 mm

(G) 2 washers



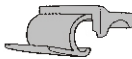
(G) 2 arandelas

(H) 6 x 50 mm umbrako screw



(H) 6 tornillos umbrakos 50 mm

(J) 2 plastic catches



(J) 2 enganches plásticos

(K) 2 star screws



(K) 2 tornillos estrella

allen key



llave allen

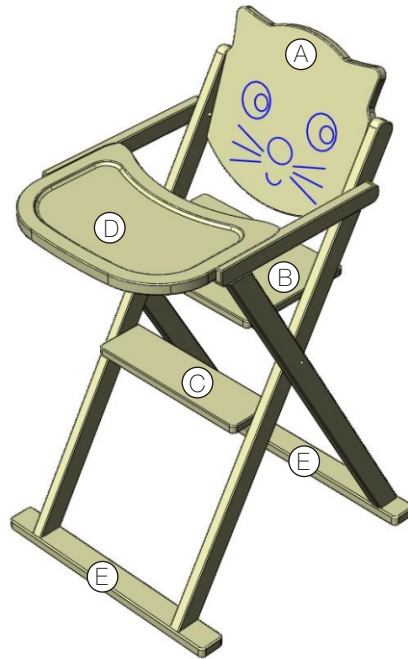
tools require
cross head screwdrivers



las herramientas necesarias
destornillador de estrella

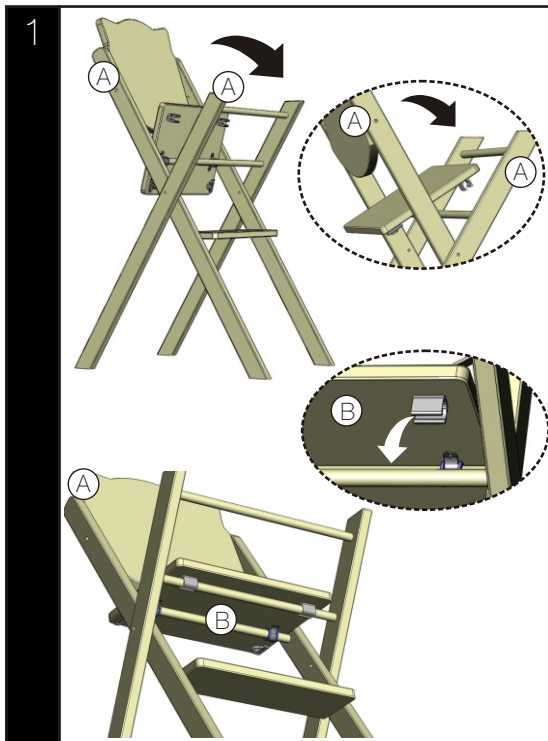
3

assembly • montaje



opening highchair

abrir la trona



Open out the highchair by separating the legs (A).

Then to lock seat press down on seat (B) until plastic pieces fix on bottom bar.

Para abrir la trona, separe las patas (A).

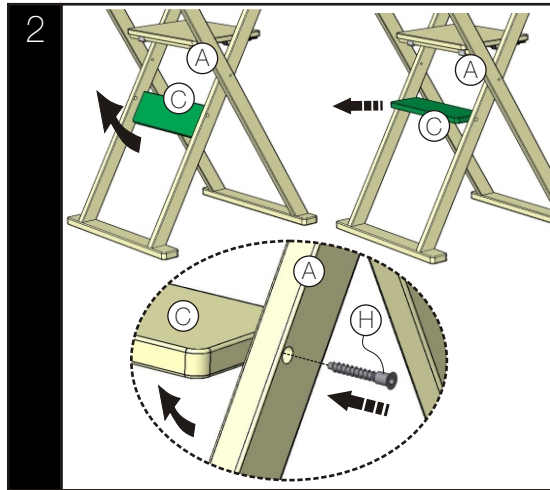
Después, cierre el asiento en posición abierta apretando el asiento (B) hacía abajo hasta se encajen los enganches de plástico en la barra inferior.

3

assembly • montaje

fixing footrest

montaje del reposapiés

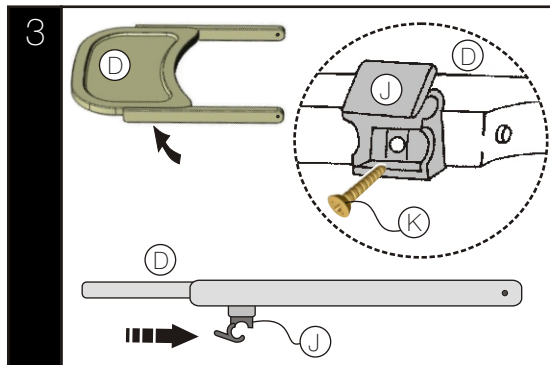


Swing the footrest (C) to a horizontal position, then fix it with a 50 mm umbrako screw (H) on each side of foot rest using the Allen key.

Gire el reposapiés (C) a posición horizontal y fíjelo con un tornillo 50 mm. Umbrako (H) en cada lado del reposapiés utilizando la llave Allen.

fitting plastic catches

montaje de los enganches plásticos

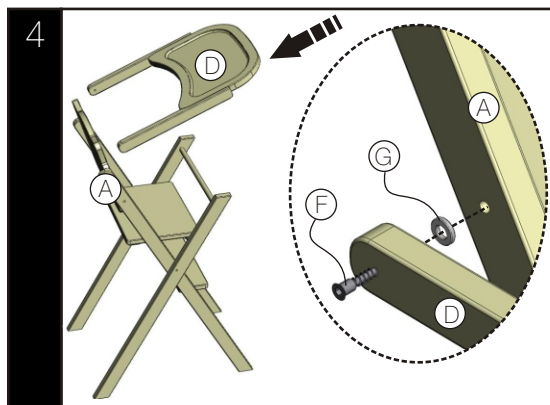


Fix the plastic catches (J) to the tray support (D) with a star screw (K). Make sure that the catches are in the right position, the opening must face towards seat, see bottom left drawing.

Fije los enganches plástica (J) al soporte de la bandeja (D) con un tornillo estrella (K). Asegúrese que los enganches estén en la posición correcta con la apertura mirando hacia el asiento-vea el dibujo inferior a la izquierda.

fitting top tray

montaje de la bandeja superior



To fix top tray (D) insert two washers (G) between leg of highchair (A) and top tray (D) then tighten with two 40 mm umbrako screws (F) using the Allen key.

Para montar la bandeja (D), mete dos arandelas (G) entre la pata de la trona (A) y la bandeja (D) y apriete con dos Tornillos Umbrako 40 mm. (F) utilizando la llave Allen.

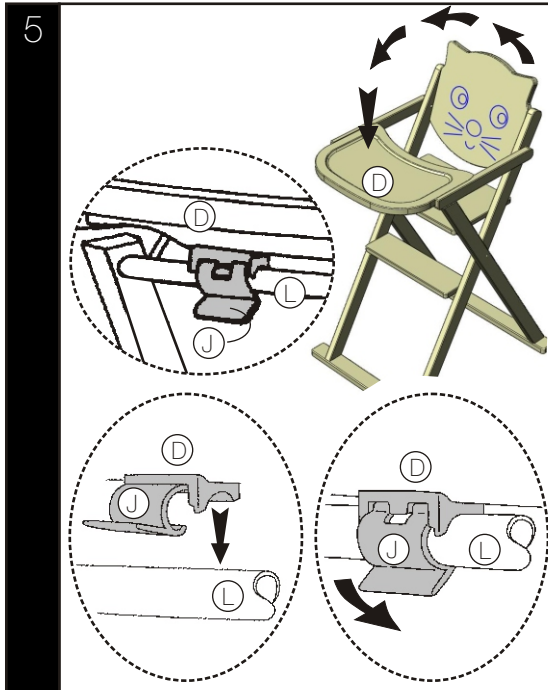
3

assembly • montaje

locking top tray

fijar la bandeja superior

5



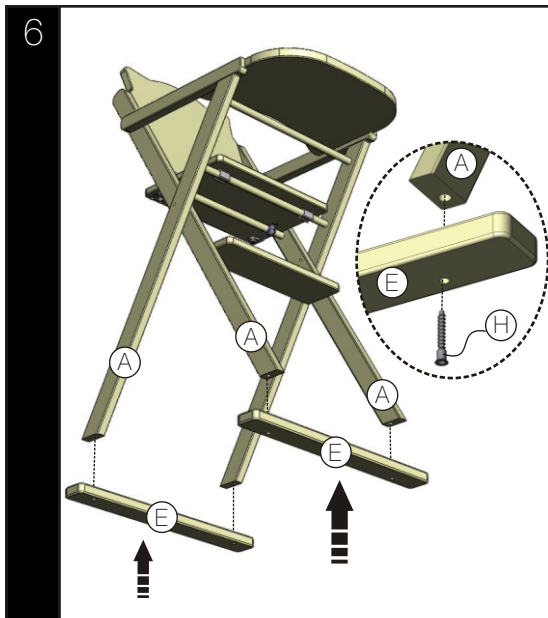
To secure the top tray, swing the tray forward over the seat back, and secure by engaging the two plastic catches (J) underneath the tray (D) fixing it to top bar (L).

Para fijar la bandeja superior, gire la bandeja hacia delante y sobre el respaldo del asiento. Fíjela a la barra superior (L) con los dos enganches de plástico (J) que están debajo de la bandeja (D).

fitting feet

colocar los pies

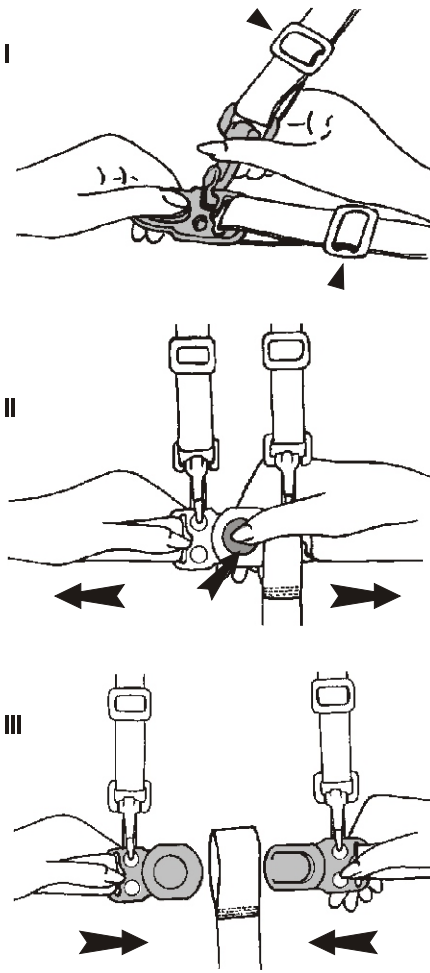
6



Attach feet with the two 50 mm umbrella screws (H), to highchair legs (A) using the Allen key.

Colocar los pies de la trona con dos tornillos 50 mm umbrako (H) a las patas (A) utilizando la llave Allen.

7



- I Ensure the shoulder straps are connected to the main buckle. Waist and shoulder adjustment is made by pulling the straps through the adjusters indicated until a snug fit is obtained.
- II MAIN BUCKLE (OPENING): Push the two halves together and press the centre of the buckle as indicated before separating.
- III MAIN BUCKLE (CLOSING): Push the two halves together as indicated, the buckle will engage automatically. Gently pull on the two halves to check the buckle is secure.
"D" ring are provided for fitting a separate harness complying with BS 6684.

- I Verifique que las dos correas están sujetas a sus enganches y regule las mismas ajustándolas en el sentido deseado.
- II PARA ABRIR: Presione las patillas de los enganches de las correas como indica la fig. Las dos correas pueden ser separadas del enganche.
- III PARA ENGANCHAR LAS CORREAS: Introduzca las patillas en el enganche, hasta que se fijen correctamente. Tire de las dos mitades para asegurarse que la hebilla esté segura. Anillos "D" están proporcionados para poder colocar un cinturón adicional que cumple la norma BS 6684.

4

before use • antes de su utilización

8



Finally ensure all fittings are securely tightened before using highchair.

Finalmente, asegúrese que todos los componentes estén bien montados y apretados antes de utilizar el trona.

5

care of your product

Your highchair can be cleaned by wiping with a damp cloth and drying with a soft dry cloth.

Never clean with abrasive, ammonia based, bleach based or spirit type cleaners.

Take care when handling or moving the highchair. Careless handling can damage wooden furniture.

6

safety notes

WARNING! YOUR CHILD'S SAFETY IS YOUR RESPONSIBILITY.

Never leave child unattended in the highchair, even for the shortest time.

When using the highchair at a table, ensure the child cannot push against the table or another surface as this could result in the chair tipping.

The highchair must be fully open before placing a child inside.

Do not move the highchair with a child inside.

Always use the safety harness correctly fitted and adjusted, and remember to check the waist strap is threaded through the crotch strap and it passed between the child's legs.

For extra safety, use a separate safety harness correctly fitted to the "D" rings approved to BS 6684.

Ensure the highchair is only used on a level surface.

Additional hazards such as electrical flex and sharp instruments should be kept out of reach of the child in the highchair.

Remember to inspect your highchair regularly for wear or accidental damage, and for the security of components such as the waist straps and the tray locks.

Always ensure locking devices are free to operate.

Store the highchair away from children when not in use.

If the highchair is used by someone unfamiliar with it e.g. grandparents always show them how it works.

5

cuidado del producto

El trona se debe limpiar con un trapo ligeramente húmedo secar suavemente.

El uso de productos de limpieza abrasivos no se recomienda. Simplemente limpiar y secar con trapo suave.

Manejar o mover muebles de madera sin cuidado puede causar daños.

6

medidas de seguridad

ADVERTENCIA! LA SEGURIDAD DE SU HIJO ES SU RESPONSABILIDAD

Jamás deja su hijo sin atender en la trona, ni siquiera por un momento. Cuando utilice la trona cerca de una mesa, asegúrese que el niño no pueda empujar con los pies contra la mesa u otra superficie ya que puede volcar la trona.

La trona debe de estar completamente abierta antes de meter el niño en ella.

No mueve la trona con el niño dentro.

Siempre utilice el cinturón de seguridad correctamente ajustado y recuérdese asegurar que las cintas hayan pasado por la cinta entrepierna esté situada entre las piernas del niño.

Enganches adicionales llamados anillos "D" están en el cinturón para que puedan montar por separado el cinturón de seguridad conforme co la norma BS 6684 si es requerido.

Asegúrese que la trona se use solamente en superficies llanas.

Peligros adicionales como cables eléctricos y instrumentos agudos se deben mantener fuera del alcance del niño en la trona.

Recuerde inspeccionar su trona regularmente por desgaste o daños accidentales y para la seguridad de componentes como los cinturones y los enganches de la bandeja.

Siempre asegúrese que los componentes de seguridad están libres para operar.

Guarde la trona fuera del alcance de niños cuando no esté en uso.

Si va a utilizar la trona alguna persona no que no conozca con su operación (ejemplo: los abuelos), siempre debe de enseñarles como funciona.

your child's safety is your responsibility

If you have a problem with this product or require replacement parts, please contact your nearest Mothercare store or telephone the Mothercare customer care line on 08453 304030

Alternatively write to:

Customer care
Mothercare
Cherry Tree Road
Watford
Herts. WD24 6SH

www.mothercare.com

la seguridad de su niño es su responsabilidad

Si surgiera algún problema con este producto o si necesita piezas de recambio sírvase ponerse en contacto con el almacén Mothercare más próximo o llamar a la línea de Atención al Cliente de Mothercare número (+44) 1923 210 210

También puede escribir a:

Customer care
Mothercare
Cherry Tree Road
Watford
Herts. WD24 6SH
England

www.mothercare.com

Made in PORTUGAL